

DIN GUIDE
TILL EN:

Läs våra tips
innan du
kastar loss

Säker båt- sommars



SJÖFARTSVERKET

BILAGA FRÅN SJÖFARTSVERKET
SOMMIVAREN 2016

VÄLKOMMEN



SJÖFARTSVERKET

Säker båtsommar är en broschyr från Sjöfartsverket med syfte att främja sjösäkerheten. Sjöfartsverket är ett tjänsteproducerande affärsverk som erbjuder effektiva sjövägar, moderna produkter och tjänster samt maritimt partnerskap för tillväxt, konkurrenskraft och hållbar utveckling.

Adress

Sjöfartsverket
601 78 Norrköping

Telefon

0771-63 00 00

Webbplats

www.sjofartsverket.se

Frågor

Vid frågor, mejla till
info@sjofartsverket.se.

Ansvarig utgivare

Ulrika Ekström

Formgivning

Christian Sabe
Content Innovation

Tryck

Luftfartsverket tryckeri
T15-837
ISSN-1402-2028

Omslagsfoto

Jörgen Wiklund



Tillsammans räddar vi liv

Klockan hade passerat åtta en kväll i början på maj. En man ringer Sjöfartsverkets sjö- och flygräddningscentral via 112 och berättar att han är orolig för sin granne som tidigare under dagen åkt ut för att vittja sina fiskena. I vanliga fall brukade grannen vara tillbaka inom två timmar.

Jag jobbade min första dag som räddningsledare och satt med för att lyssna på samtalet. Fiskaren var sjövan, men saknade flytväst och mobiltelefon. Räddningsledaren som tagit samtalet frågade lugnt var den saknade brukade lägga nät, vilken brygga han utgått ifrån och annan information som skulle kunna vara till hjälp.

Under samtalet började kollegorna utbyta blickar med varandra och snart larmades de första enheterna ut till platsen. Sjöräddningssällskapet var på väg redan efter ett par minuter. Näst på tur var räddningstjänsten som sjösatte sina båtar samtidigt som Sjöfartsverkets räddningshelikopter lyfte från sin bas. Dessutom befann sig Kustbevakningen redan i området.

Dimman var tät och mörkret hade lagt sig, men alla jobbade metodiskt för att söka av området. Ibland stannade båtarna upp. De ropade och lyssnade i dimman. Plötsligt dök en liten båt upp och den saknade var hittad. Han var frusen, men i gott skick och jag minns hur imponerad jag var av att vi tillsammans lyckades lokalisera mannen som var vilse i dimman.

I sommar samverkar vi för en säker båtsommar!

LARS NILSSON

Räddningsledare på Sjöfartsverkets sjö- och flygräddningscentral



Ungefär två miljoner svenskar tillbringar sin fritid till sjöss på ett eller annat sätt. Vår långa kust och våra vackra skärgårdar lockar på semestern. Men en varm och solig dag kan plötsligt övergå till häftig åska och oväder. Då gäller det att vara förberedd.

Läs våra **10** TIPS innan du kastar loss

Uppdatera sjökortet

För att navigera i våra skärgårdar så krävs det kunskap, planering och sjökort. Det är inte bara båten som ska förberedas för sjösättning. Inför sommaren är det minst lika viktigt att uppdatera sjökortet – oavsett om du använder papperskort eller andra navigationshjälpmedel.

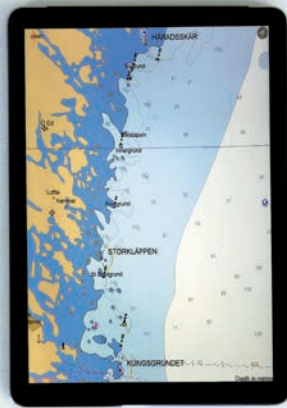
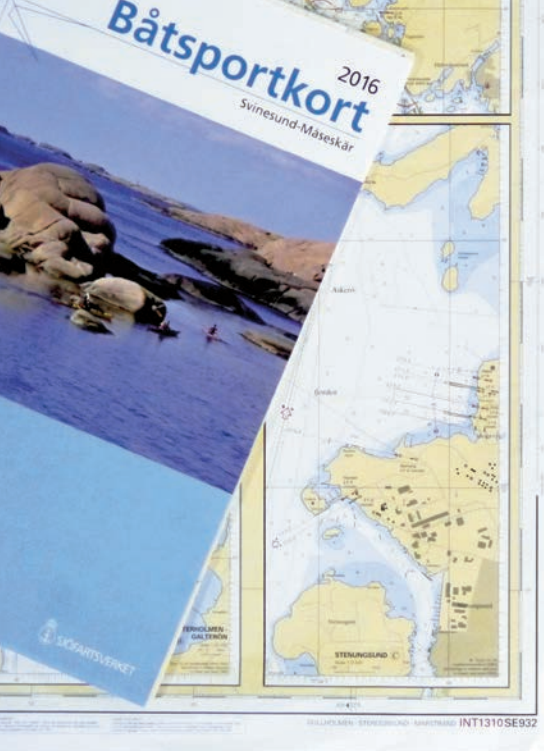
Sjökort är en färskvara och det är därför viktigt att ha den senaste uppdateringen ombord. Varje år sker det cirka 1 400 förändringar i Sjöfartsverkets sjökortsdatabas. Detta innefattar allt som påverkar sjökortsbilden, till exempel ändrade fyrsektorer, korrigering av djup och flyttade prickar och bojar. Informationen i sjökortsdatabasen ligger till grund både för Sjöfartsverkets papperssjökort och de flesta appar samt andra elektroniska navigationssystem som används av svenska fritidsbåtsägare.

För att underlätta för båtlivet producerar Sjöfartsverket båtsportkort, vilket är ett sjökort i mindre format. Det finns i dagsläget 16 olika båtsportkort som täcker in hela kusten och de stora insjöarna, men du ska inte lita blint på ditt sjökort. Navigering med goda marginaler och bra uppsikt är alltid det

säkraste. I dag är cirka 50 procent av våra svenska vatten mätta med moderna sjömättningsmetoder, vilket innebär att det utanför farlederna kan finnas grund som inte har upptäckts och djupangivelser som inte är hundra procentiga.

Sjöfartsverket arbetar med ständiga förbättringar av sjökortet. Under 2015 har Sjöfartsverket, på uppdrag av Myndigheten för samhällsskydd och beredskap, arbetat med att ta fram effektiva metoder för att sjömäta på grunda vatten och under nästa år kommer vi att tillsammans med Stockholms läns landsting kartlägga delar av Stockholms skärgård. Samtidigt pågår ett arbete med att ge alla sjökort en gemensam referensnivå för djupangivelser, vilket kommer öka noggrannheten och förbättra säkerheten framför allt i områden med stor landhöjning.

Sjöfartsverket har de senaste åren genomfört en historiskt stor kartläggning av Sveriges kust- och havsområden.



Navigera med rätt hjälpmedel

BÅTSPORTKORT

Båtspportkort är ordinarie sjökort framtagna i ett mindre format för båtlivet. Sjö-korten är tryckta på ett plastlaminat som gör dem både vattentäta och slitstarka. Sjökortsskalan och basinformationen är densamma som i allmänna sjökort. Varje båtspportkort täcker en viss kuststräcka och det finns 16 serier att välja bland.

+ Fungerar utan el och ger en god översikt. Båtspportkorten är ett officiellt sjökort vilket innebär att de är utgivna av Sjöfartsverket som garanterar produktens kvalitet.

- Ingen hjälp med positionering.

NAVIGATIONSAPPAR

Surfplattor och smartphones utrustade med navigationsappar blir allt vanligare hos fritidsbåtsfolket.

+ Billigt och smidigt verktyg med internetuppkoppling som även kan användas till annat. Enkel att uppdatera.

- Känslig för stötar, fukt och solreflexer. Svårt att få överblick och batteritiden är begränsad.

DATORNAVIGERING

Navigation med en bärbar dator kan vara ett alternativ eller ett komplement till en sjökortsplotter.

+ Inte samma begränsningar i lagringskapacitet och processorkraft som en plotter. Bra överblick med stor skärm.

- Begränsad batterikapacitet och känslig för reflexer, fukt och stötar.



PLOTTER

Plottern är en GPS-navigator som är anpassad för att användas i båten.

+ Mindre känslig för stötar, fukt och solreflexer.

- Dyr att köpa in och ofta krävs det att man byter ett minneskort hos återförsäljaren för att uppdatera systemet.

2. VÄDER OCH VIND



Detaljerad information om väder och vind i ytter-skärgården och vid kusterna finns på www.smhi.se

FOTO: JOHNER BILDBYRÅ

HÅLL KOLL PÅ VÄDER OCH VIND

Kunskap om vädret är avgörande för den som vistas till sjöss. Det är viktigt att följa väderprognoserna. Men lika viktigt är det att kunna tolka vad som rapporteras – sägs det att det är risk för åskbyar så betyder det också att det är risk för snabba och kraftiga väderomslag. Hastiga väderomslag, så kallat överfallsväder, är oftast mer riskabelt än utpräglat lågtrycksväder med ihållande vind och regn. Lyssna på den allmänna sjörapporten i radions kanal P1 och på kustväderprognosen i lokalradion.

VIVA – SJÖFARTS- VERKETS VIND- OCH VATTENTJÄNST

● ViVa, Sjöfartsverkets Vind & Vatten, är ett bra hjälpmedel på sjön. ViVa visar vind- och vattenvärden i realtid från mätstationer runt Sveriges kuster samt i vissa sjöar. ViVa finns tillgänglig på Sjöfartsverkets webbplats och som en applikation för mobiltelefoner och surfplattor.

3. NAVIGATIONSUTBILDNING

BLI EN BÄTTRE SKEPPARE

Om du vill ta dig lite längre bort från hemmabryggan är en navigationskurs ett bra sätt att lära sig hitta rätt och veta hur du ska bete dig på sjön.

För dig som just upptäckt båtlivet heter kursen "Förarintyg" i katalogerna från studieförbunden. Du kan även hitta kursen hos båtutbildningsföretag eller i många båtklubbars regi. För den som redan kan grunderna, har en större båt och som kanske vill ge sig ut på öppet hav eller på längre färder, heter kursen "Kustskepparintyg" eller "Kustskepparen".



FOTO: LASSE EKLOF/BRILLJANS

4. FLYTVÄST

ALLA I BÅTEN SKA HA FLYTVÄST

På samma sätt som när du tar på dig säkerhetsbältet varje gång du sätter dig i bilen ska flytvästen på innan avfärd med båten. Antalet drunkningsolyckor i samband med fritidsbåtar skulle kunna minska avsevärt om alla hade flytväst på sig och det är framför allt män som struntar i den billiga livförsäkringen. Det räcker inte att barnen och hunden har flytväst. Om olyckan är framme och du drunknar så blir barnen lämnade ensamma i vattnet.

Det är inte bara i båten som flytvästen är bra. Vid fiske från stränder och klippor ger flytvästen en trygghet. Små barn som leker i och vid vatten kan också



FOTO: HK ANDERSSON

använda räddningsväst som en extra säkerhet, givetvis i kombination med ständig tillsyn.

När du köper flytväst, tänk efter hur den ska användas och vem som ska ha den på sig. Ta hänsyn till simkunnighet och

vattenvana. Om du behöver flytväst för ett enstaka tillfälle så går det på många platser att hyra eller låna. Till exempel så har Svenska Livräddningssällskapet 280 flytvästdepåer runt om i landet.

5. ANKARE OCH LINA

Ha bra ankare

Ha ankare och ordentligt med ankarlina ombord. Med hjälp av ankaret kan du få stopp på båten om du till exempel driver eller har manöverproblem. Genom att ankra kan man vinna mycket värdefull tid innan assistans hinner komma till platsen. Men lika viktigt som att ha ett ankare ombord är det att ha tillräckligt med ankarlina.

6. INGEN ALKOHOL

Var nykter på sjön

Många druckningstillbud sker i samband med alkohol. Omdöme och balans sätts ned och överlevnadstiden i vattnet kortas. Olyckorna sker ofta i små sjöar och vattendrag, kanske på grund av att man känner sig säker där.

En båtförare som är påverkad av alkohol kan dömas för sjöfylleri om inte båten kan framföras säkert. Om båtföraren har minst en promille alkohol i blodet, är avsevärt påverkad eller kör båt på ett sätt som innebär stor fara för säkerheten till sjöss, kan domen bli grovt sjöfylleri.

7. BOGSERHJÄLP

Skaffa bogserhjälp

För att ett larm ska klassas som sjöräddningsfall måste det föreligga fara för liv. Det händer att fritidsskeppare som står fast på grund, utan att sväva i livsfara, inser att de måste bekosta bärgning själva. Det är dyrt, om man inte har tecknat en assistansförsäkring eller är medlem i Sjöräddningssällskapet.

8. KOMMUNIKATION

Ha med dig rätt utrustning

Ett vattentätt fodral till mobiltelefonen är en billig livförsäkring och om du ska segla utomskärs är det bra att utrusta båten med en VHF-radio. Allra bäst är att ha med en PLB, personlig nödsändare, ombord. PLB:n larmar via satellit och positionen blir känd samtidigt som larmet kommer in. PLB:n måste registreras på Sjöfartsverkets webbplats.

9. PLANERA

Tänk framåt

Det lönar sig att tänka ett eller ett par steg framåt i allt man gör på sjön. Om du sökt lä och vinden vänder 180 grader – vad gör du då? Har du upprättat en färdplan som någon i land känner till – hur meddelar du dem att du kommit fram, alternativt ändrat i färdplanen?

10. SERVA INNAN PREMIÄREN

Starta lugnt

Ta det lugnt de första turerna för säsongen. Serva motor och rörliga delar inför varje säsong. Se över genomföringar, bränsle- och kylvattenslangar regelbundet. Och ta de första turerna nära land, det är många fritidsskeppare som gjort upptäckten att motorn inte är i toppskick först när de kommit en bit ut.



Nya Båtsportkort 2016

Mälaren, Stockholm södra, Stockholm mellersta
Stockholm norra, Västkusten södra, Västkusten norra



Varje år tillkommer ny information i sjökorten.
Om det var tio år sedan du köpte dina sjökort
saknar du ungefär 15 000 nya uppgifter.
Dags att köpa nya?

A woman with dark hair, wearing an orange life jacket, is sitting in a black inflatable boat on a body of water. She is holding a white mobile phone to her ear and looking off to the side with a serious expression. The background shows a calm sea and a distant shoreline with trees under a soft, hazy sky.

När olyckan är framme

Få fritidsskeppare är förberedda på att en olycka kan inträffa, men under 2014 rapporterades 22 personer som avlidna eller saknade på sjön. Antalet räddningsinsatser uppgick totalt till 885. Om du råkar i sjönöd går larmet till Sjöfartsverkets sjö- och flygräddningscentral.



Sjöfartsverket har ansvar för sjö- och flygräddningen i Sverige. Sjöräddningsverksamheten bedrivs i nära samverkan med flera andra aktörer, både frivilligorganisationer och myndigheter. Arbetsfältet är havet kring våra kuster såväl inom som utomskärs samt Vänern, Vättern och Mälaren. Flygräddningsverksamheten innefattar även Sveriges landterritorium.





FOTO HENRIK TRYGG

Så får du hjälp

Sjöfartsverkets sjö- och flygräddningscentral i Göteborg är navet för alla räddningsinsatser. Räddningsledaren Jonas Sundin tipsar om hur du ska gå tillväga när du larmar.

RING 112 om du hamnar i sjönöd och begär ”sjöräddning”. Då blir du framkopplad till Sjö- och flygräddningscentralen.

Var beredd att svara på frågor av typen: Vad larmet gäller, hur många personer som befinner sig i fara, vad du har för telefonnummer, om det finns fler telefoner ombord, var du är och hur du har för avsikt att agera. Centralen är bemannad dygnet runt och leder insatser vid både sjö- och flygräddning.

VHF KANAL 16 är sjöfartens internationella nödkanal, som passas dygnet runt av personal på räddningscentralen. Anropet är Sweden Rescue och den internationella nödsignalen är **MAYDAY**.

Har du sett en olycka eller en nödsignal bör du omedelbart larma. Anropa Sweden Rescue på kanal 16 eller ring 112. Ett saknat fartyg kan anmälas om en förväntad kontakt uteblivit.

STATISTIK FRÅN SJÖ- OCH FLYGRÄDDNINGSCENTRALEN

● Under sommarmånaderna är det högsäsong för Sjö- och flygräddningscentralen. Juli är den i särklass larmtätaste månaden. I juli 2015 var det drygt 220 larm som ledde till en sjöräddningsinsats. Det är en minskning med ett 30-tal larm jämfört med året före. En orsak till det kan vara det kalla och regniga vädret.

Om din båt råkar i sjönöd är du i egenskap av befälhavare skyldig att göra allt som står i din makt för att rädda de ombordvarande. Upptäcker du någon som råkat i sjönöd är du skyldig att hjälpa till. Vid en sjöräddningsinsats är du också skyldig att vara behjälplig, om det kan ske utan allvarlig fara för den egna båten eller för dem ombord.

● De vanligaste orsakerna till larm är maskin- eller propellerhaveri, tätt följt av grundstötning.

● Det totala antalet sjöräddningsinsatser under 2014 var 885. Det är en minskning från 2013, när siffran var 950. Det totala antalet enheter som deltagit i sjöräddningsuppdrag var 1432.

NYTT SYSTEM FÖRENKLAR RÄDDNINGSBETET

När Sjö- och flygräddningscentralen får in ett larm kan det handla om sekunder. Det kräver ett effektivt IT-system. Vid årsskiftet fick räddningsledarna ett nytt IT-system som ger dem bättre förutsättningar att utföra sitt livsviktiga arbete.

Sjöfartsverkets sjö- och flygräddningscentral behöver få snabb information när det kommer larm från nödställda. Under några få sekunder behöver räddningsledarna veta vad som har hänt, position och kännetecken för att kunna göra en bedömning och skicka ut enheter för eftersökning. Ett effektivt IT-system är då en förutsättning.

– Eftersom systemet är en sådan viktig del i processen att rädda liv räckte det inte med att bara byta ut den tekniska plattformen. Vi hade även höga krav på enkelhet och effektivitet, som innebar att vi behövde lägga till nya funktioner, berättar Anders Tammelín, biträdande projektledare för NILS, Nytt integrerat ledningssystem.

Huvudmålet har varit att



FOTO: JONAS ENVALL

Räddningsledarna Christel Englund, Lars Blohm och Johan Beischer är några av dem som jobbar med IT-systemet NILS.

förenkla för räddningsledarna genom att göra systemet mer intuitivt och att utöka informationsutbytet.

När SOS Alarm får in ett ärende har de tidigare påbörjat en larmintervju, och där- efter kopplat över samtalet till Sjö- och flygräddningscentralen som återigen fått göra en intervju med den nödställda.

– En av de nya funktioner-

na gör att SOS i stället kan överföra informationen direkt in i vårt system. På så sätt vinner vi viktiga sekunder. Vi kan också vidarebefordra informationen till larmade enheter, berättar räddningsledaren Cecilia Wegnelius.

Något som också är nytt med NILS är att räddningsledarna får en erfarenhetsbank med historik från tidigare räddningsinsatser i samma geografiska område, och att man integrerar flyginformation i systemet.

Det är inte alltid räddningscentralen vet var den nödställda befinner sig. Med NILS får räddningsledarna tillgång till personers position via deras smartphones.

NÅGRA FUNKTIONER I DET NYA IT-SYSTEMET

- Historik från andra räddningsinsatser. Gör det möjligt att ta snabbare beslut.
- Positionera genom mobiltelefoner. Gör att den nödställda kan hittas på kortare tid.
- Effektivare informationsdelning. All information skickas digitalt.
- Driftbaneberäkning. Visar hur

långt och i vilken riktning en båt kan ha drivit.

- Information om flygplans geografiska position, identitet, storlek, färdplan, kurs och fart.



SAMVERKAN FÖR ATT RÄDDA LIV

Sjöräddningen i Sverige bygger på tät samverkan mellan statliga myndigheter, kommunal räddningstjänst och frivilliga krafter. Alla inblandade står för olika resurser och kompetenser. Tillsammans ser man till att efterforskning och räddning (Search And Rescue) kan utföras dygnet runt, året om.

I Sverige är det Sjöfartsverket som är ansvarig myndighet för sjöräddningstjänsten. Sjöfartsverkets sjö- och flygräddningscentral, JRCC, har det operativa ansvaret att larma enheter till olycksplatser samt att leda och koordinera räddningsinsatser. Det är inte alltid alla blir involverade i ett sjöräddningsärende. Vid ett larm

väljer räddningsledningarna enheter beroende på lämplighet och närhet till området. Vid exempelvis olyckor nära land är det oftast i samverkan med kommunal räddningstjänst som insatsen genomförs. En viktig förutsättning för att samarbetet ska fungera är att alla aktörer känner till varandras kompetenser och kan lita på varandra.



FOTO: FREDRIK SCHULTER

Ledordet vid sjöräddningsinsatser är samverkan, även under övningar som den på bilden.



● **SOS Alarm** är organisationen som inleder ett larmsamtal och därefter kopplar det vidare till Sjöfartsverkets sjö- och flygräddningscentral.



KUSTBEVAKNINGEN

● Den svenska kustbevakningsmyndigheten deltar med personal, båtar, dykare och övervakningsflygplan som kan användas vid sjöräddningsinsatser.



SJÖFARTSVERKET

● **Sjöfartsverkets** sjö- och flygräddningscentral har huvudansvaret för att larma enheter till olycksplatsen och koordinera räddningsinsatsen. Utöver det bidrar Sjöfartsverket med resurser som räddningshelikoptrar och lotsbåtar.



● **Landstingen** bidrar vid olyckor där personer är i behov av vård. Sahlgrenska sjukhuset står dessutom för sjukvårdsrådgivning till handelsfartyg, så kallad Telemedical, som förmedlas via Sjö- och flygräddningscentralen.



FÖRSVARSMAKTEN

● **Försvarsmakten** kan bidra med personal, fartyg, helikoptrar och flygplan. Deras styrka är tekniskt stöd i form av radio och radar i olika ledningscentraler.



Polisen

● **Polismyndigheten** kan bidra med personal, båtar, helikoptrar och hundar under sjöräddningsinsatser.

SAMVERKAN MED GRANNLÄNDER

● Utöver samverkan i Sverige har Sjöfartsverket samverkansavtal med grannländerna. Om olycksplatsen ligger nära gränsen kan Sjö- och flygräddningscentralen tillkalla hjälp av deras båtar och helikoptrar. Till exempel används ofta dansk räddningshelikopter vid olyckor i Öresund, eftersom den har kortast flygtid.



UTVECKLING OCH UPPFÖLJNING

● Sjöfartsverket ansvarar också för att följa upp och utveckla verksamheten sjö- och flygräddning. Det innebär bland annat att utvärdera räddningsinsatser, ha hand om utbildningar och sammanställa årlig statistik över utförda sjöräddningsfall.



SJÖRÄDDNINGSSÄLLSKAPET

● **Sjöräddningssällskapet** är en ideell organisation som har sjöräddning som huvudsyfte. Organisationen bidrar med frivilliga sjöräddare och båtar, samt sjöräddningshundar och hundförare.



● **Kommunal räddningstjänst** har tillgång till båtar, personal och dykare. Med specialstyrkor, så kallade MIRG-styrkor, kan de utföra brandbekämpning på handelsfartyg.

Viva



Sjöfartsverkets
vind- och vattentjänst

Appen som ger dig
tillgång till väder och
vind just nu.

- ✓ sikt
- ✓ vindstyrka
- ✓ vindriktning
- ✓ vattenström
- ✓ vattennivå



SJÖFARTSVERKET